




Absolwenci **2016**

Poszukiwanie pracy i bezrobocie

Uniwersytet im. Adama Mickiewicza w Poznaniu

Wydział Historii

Historia, studia stacjonarne pierwszego stopnia, 6-semestralne, profil ogólnoakademicki



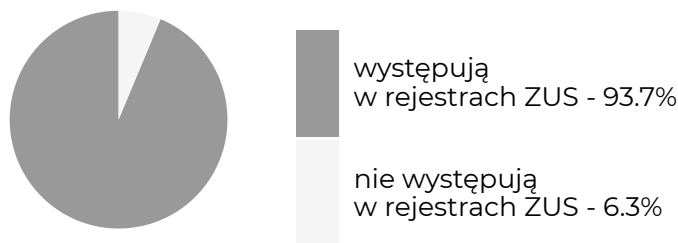
Raport dotyczy 79 absolwentów, którzy uzyskali dyplom w 2016 r.

Niniejszy raport poświęcony jest **pracy podejmowanej przez absolwentów i doświadczaniu przez nich bezrobocia**. W raporcie przedstawiamy czas poszukiwania pracy przez absolwentów oraz różnorodne miary stabilności zatrudnienia. Pierwszym aspektem opisującym stabilność zatrudnienia jest bezrobocie - im mniejsze zagrożenie bezrobociem, tym stabilniejsze zatrudnienie. Przedstawiamy procent absolwentów doświadczających bezrobocia, ryzyko bycia bezrobotnym oraz Względny Wskaźnik Bezrobocia, porównujący sytuację zawodową absolwentów z sytuacją ekonomiczną w ich miejscu zamieszkania. W kolejnej części prezentujemy procent absolwentów z doświadczeniem pracy według poszczególnych form zatrudnienia, zaś następnie wskazujemy, jak dużą część czasu przeciętny absolwent spędził w danej formie zatrudnienia. Na koniec podajemy liczbę pracodawców, dla których pracowali absolwenci. O innych aspektach losów absolwentów można dowiedzieć się z pozostałych raportów tematycznych dostępnych na stronie ela.nauka.gov.pl.

Liczba absolwentów, którzy uzyskali dyplom w 2016 r., którzy...

- w okresie objętym badaniem występują w rejestrach ZUS: 74,
- w okresie objętym badaniem nie występują w rejestrach ZUS: 5.

Absolwenci, którzy w okresie objętym badaniem ...



Wiele wskaźników w niniejszym raporcie przedstawianych jest w 5 kolejnych latach od uzyskania dyplomu oraz od uzyskania dyplomu do końca okresu objętego badaniem (31.12.2020). Ze względu na to, że dla osób, które uzyskały dyplom w roku 2016, nie minął jeszcze cały pięcioletni okres od uzyskania dyplomu, w miejsce wartości wskaźników dla lat nieobjętych badaniem wstawiono myślniki.

Doświadczenie na rynku pracy przed uzyskaniem dyplomu ma bardzo duży wpływ na różne aspekty funkcjonowania na rynku pracy po ukończeniu studiów. Z tego względu w niniejszym raporcie wiele zestawień jest przedstawianych z uwzględnieniem tej ważnej cechy.

- Procent absolwentów, którzy mieli doświadczenie pracy etatowej lub samozatrudnienia przed uzyskaniem dyplomu: 21.5%.

Decyzje edukacyjne podejmowane po uzyskaniu dyplomu również wpływają na sytuację zawodową absolwentów. Dalsze studiowanie po uzyskaniu dyplomu wpływa na funkcjonowanie absolwentów na rynku pracy, na przykład osoby studiujące mogą być mniej skłonne do podejmowania zatrudnienia, a poza tym w czasie odbywania studiów nie mogą rejestrować się jako osoby bezrobotne.

- Procent absolwentów, którzy mieli doświadczenie studiowania po uzyskaniu dyplomu: 88.6%.
- Procent miesięcy po uzyskaniu dyplomu, w których przeciętny absolwent studiował na innych programach studiów: 56.2%.

1. Czas poszukiwania pracy

Poniższa tabela pokazuje czas od uzyskania dyplomu do otrzymania pierwszej pracy po uzyskaniu dyplomu (w zestawieniu nie zostały uwzględnione osoby, które od dnia uzyskania dyplomu do końca okresu objętego badaniem, czyli 31.12.2020, nie podjęły pierwszej pracy określonego typu). Przez moment otrzymania pracy rozumiemy datę odprowadzenia pierwszej składki do ZUS z tytułu uzyskanego wynagrodzenia przez danego pracodawcę. Przedstawiamy wskaźniki dla absolwentów, którzy mieli doświadczenie pracy etatowej lub samozatrudnienia przed uzyskaniem dyplomu, którzy nie mieli takiego doświadczenia, oraz dla wszystkich absolwentów łącznie.

| Średni czas (w miesiącach) od uzyskania dyplomu do podjęcia... | | | |
|--|---|---|--------|
| | Osoby, które miały doświadczenie pracy etatowej lub samozatrudnienia przed uzyskaniem dyplomu | Osoby, które nie miały doświadczenia pracy etatowej ani samozatrudnienia przed uzyskaniem dyplomu | Ogółem |
| pierwszej pracy po uzyskaniu dyplomu | 11.24 | 22.67 | 19.97 |
| pierwszej pracy na umowę o pracę po uzyskaniu dyplomu | 15 | 24.52 | 21.98 |

Czas poszukiwania pracy przez absolwentów dokładniej ilustrują poniższe informacje:

| | |
|--|----------------------------|
| Pierwsze 20% pracujących szukało pierwszej pracy | 4 mies. lub krócej |
| Drugie 20% pracujących szukało pierwszej pracy | od 4 do 18 mies. |
| Trzecie 20% pracujących szukało pierwszej pracy | od 18 do 25 mies. |
| Czwarte 20% pracujących szukało pierwszej pracy | od 25 do 32 mies. |
| Piąte 20% pracujących szukało pierwszej pracy | 32 mies. lub dłużej |

| | |
|--|----------------------------|
| Pierwsze 20% pracujących szukało pierwszej pracy na umowę o pracę | 10 mies. lub krócej |
| Drugie 20% pracujących szukało pierwszej pracy na umowę o pracę | od 10 do 20 mies. |
| Trzecie 20% pracujących szukało pierwszej pracy na umowę o pracę | od 20 do 26 mies. |
| Czwarte 20% pracujących szukało pierwszej pracy na umowę o pracę | od 26 do 34 mies. |
| Piąte 20% pracujących szukało pierwszej pracy na umowę o pracę | 34 mies. lub dłużej |

2. Stabilność pracy

Oprócz znalezienia pracy istotna jest również stabilność pracy. Przyjęliśmy następujące wskaźniki:

- procent osób, które choć raz miały doświadczenie bycia bezrobotnym,
- ryzyko bezrobocia wśród absolwentów (średni procent miesięcy po uzyskaniu dyplomu, w których absolwenci byli zarejestrowani jako bezrobotni) – wskaźniki bezwzględne i względne,
- procent osób, które po uzyskaniu dyplomu miały doświadczenie jakiegokolwiek pracy, pracy na umowę o pracę, samozatrudnienia,
- procent miesięcy przepracowanych w wyżej wymienionych formach zatrudnienia,
- wskaźniki liczby pracodawców.

2.1. Bezrobocie

2.1.1. Doświadczenie bezrobocia

Poniżej przedstawiamy informację na temat tego, jakiej części absolwentów zdarzyło się przynajmniej raz być zarejestrowanym bezrobotnym w 5 kolejnych latach od uzyskania dyplomu oraz od uzyskania dyplomu do końca okresu objętego badaniem (31.12.2020). Prezentujemy wyniki dla absolwentów, którzy mieli doświadczenie pracy etatowej lub samozatrudnienia przed uzyskaniem dyplomu, którzy nie mieli takiego doświadczenia, oraz dla wszystkich absolwentów łącznie.

Procent absolwentów, którzy doświadczyli bezrobocia, nie należy mylić z ryzykiem bezrobocia wśród absolwentów. Informacje te znajdują się w dalszej części tego raportu.

| Procent absolwentów, którzy mieli doświadczenie bycia bezrobotnym... | | | |
|--|---|---|--------|
| | Osoby, które miały doświadczenie pracy etatowej lub samozatrudnienia przed uzyskaniem dyplomu | Osoby, które nie miały doświadczenia pracy etatowej ani samozatrudnienia przed uzyskaniem dyplomu | Ogółem |
| do 31.12.2020 | 17.6% | 12.9% | 13.9% |
| w pierwszym roku po uzyskaniu dyplomu | 11.8% | 0% | 2.5% |
| w drugim roku po uzyskaniu dyplomu | 0% | 1.6% | 1.3% |
| w trzecim roku po uzyskaniu dyplomu | 5.9% | 6.5% | 6.3% |
| w czwartym roku po uzyskaniu dyplomu | 5.9% | 4.8% | 5.1% |
| w piątym roku po uzyskaniu dyplomu | -% | -% | -% |

2.1.2. Ryzyko bezrobocia

W celu ułatwienia lektury tego rozdziału raportu podajemy poniżej wartości stopy rejestrowanego bezrobocia w Polsce według GUS w kolejnych latach od 2016 r.

| Rok | Stopa rejestrowanego bezrobocia na koniec roku |
|------|--|
| 2016 | 8.2% |
| 2017 | 6.6% |
| 2018 | 5.8% |
| 2019 | 5.2% |
| 2020 | 6.2% |

Poniższa tabela przedstawia wskaźniki dla absolwentów, którzy mieli doświadczenie pracy etatowej lub samozatrudnienia przed uzyskaniem dyplomu, którzy nie mieli takiego doświadczenia, oraz dla wszystkich absolwentów łącznie.

| Ryzyko bezrobocia... | | | |
|---------------------------------------|---|---|--------|
| | Osoby, które miały doświadczenie pracy etatowej lub samozatrudnienia przed uzyskaniem dyplomu | Osoby, które nie miały doświadczenia pracy etatowej ani samozatrudnienia przed uzyskaniem dyplomu | Ogółem |
| do 31.12.2020 | 0.7% | 1.1% | 1% |
| w pierwszym roku po uzyskaniu dyplomu | 2% | 0% | 0.4% |
| w drugim roku po uzyskaniu dyplomu | 0% | 0.3% | 0.2% |
| w trzecim roku po uzyskaniu dyplomu | 0.5% | 2.7% | 2.2% |
| w czwartym roku po uzyskaniu dyplomu | 0.5% | 0.9% | 0.8% |
| w piątym roku po uzyskaniu dyplomu | -% | -% | -% |

2.1.3. Względny Wskaźnik Bezrobocia

Dla zapewnienia porównywalności wyników w poniższej tabeli wykorzystujemy Względny Wskaźnik Bezrobocia (WWB). Wskaźnik ten pozwala odnieść bezwzględne wartości ryzyka bezrobocia absolwentów do sytuacji w powiatach, w których absolwenci mieszkali w okresie objętym badaniem. Względny Wskaźnik Bezrobocia to średnia wartość ilorazu ryzyka bezrobocia wśród absolwentów do stopy rejestrowanego bezrobocia w ich powiatach zamieszkania¹.

Interpretacja tego wskaźnika jest bardzo prosta. Wartości WWB poniżej 1 oznaczają, że przeciętnie ryzyko bezrobocia wśród absolwentów było w okresie badania niższe niż stopa bezrobocia w ich powiatach zamieszkania. Zatem można powiedzieć, że im *mniejsze* wartości WWB, tym lepiej.

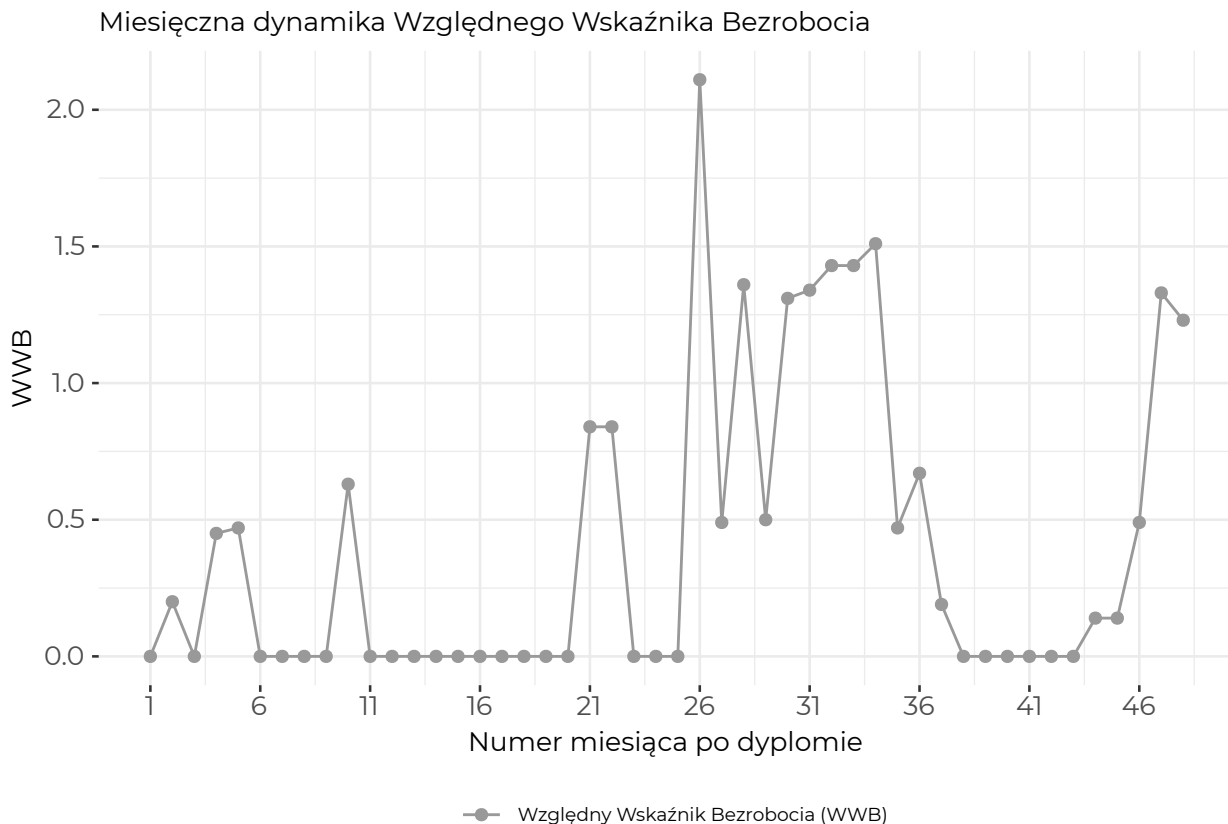
Wartości wskaźnika podajemy w 5 kolejnych latach od uzyskania dyplomu oraz od uzyskania dyplomu do końca okresu objętego badaniem (31.12.2020).

¹ Wskaźniki względne wykorzystywane w niniejszym raporcie uwzględniają zmiany powiatów zamieszkania absolwenta w okresie objętym analizą.

Poniższa tabela przedstawia wskaźniki dla absolwentów, którzy mieli doświadczenie pracy etatowej lub samozatrudnienia przed uzyskaniem dyplomu, którzy nie mieli takiego doświadczenia, oraz dla wszystkich absolwentów łącznie.

| Względny Wskaźnik Bezrobocia... | | | |
|---------------------------------------|---|---|--------|
| | Osoby, które miały doświadczenie pracy etatowej lub samozatrudnienia przed uzyskaniem dyplomu | Osoby, które nie miały doświadczenia pracy etatowej ani samozatrudnienia przed uzyskaniem dyplomu | Ogółem |
| do 31.12.2020 | 0.22 | 0.25 | 0.24 |
| w pierwszym roku po uzyskaniu dyplomu | 0.51 | 0 | 0.11 |
| w drugim roku po uzyskaniu dyplomu | 0 | 0.05 | 0.04 |
| w trzecim roku po uzyskaniu dyplomu | 0.08 | 1 | 0.8 |
| w czwartym roku po uzyskaniu dyplomu | 0.07 | 0.27 | 0.23 |
| w piątym roku po uzyskaniu dyplomu | - | - | - |

Poniższy wykres przedstawia miesięczną dynamikę Względnego Wskaźnika Bezrobocia (WWB).



2.2. Doświadczenie pracy

Poniżej przedstawiamy informacje o procentach absolwentów, którzy po uzyskaniu dyplomu mieli doświadczenie

1. jakiegokolwiek pracy,
2. pracy na umowę o pracę,
3. samozatrudnienia.

2.2.1. Doświadczenie jakiegokolwiek pracy

Poniższa tabela informuje o procencie absolwentów, którzy mieli doświadczenie **jakiegokolwiek pracy** w 5 kolejnych latach od uzyskania dyplomu oraz od uzyskania dyplomu do końca okresu objętego badaniem (31.12.2020). Przedstawiamy wyniki dla absolwentów, którzy mieli doświadczenie pracy etatowej lub samozatrudnienia przed uzyskaniem dyplomu, którzy nie mieli takiego doświadczenia, oraz dla wszystkich absolwentów łącznie.

| Procent absolwentów, którzy mieli doświadczenie jakiegokolwiek pracy ... | | | |
|---|---|---|--------|
| | Osoby, które miały doświadczenie pracy etatowej lub samozatrudnienia przed uzyskaniem dyplomu | Osoby, które nie miały doświadczenia pracy etatowej ani samozatrudnienia przed uzyskaniem dyplomu | Ogółem |
| do 31.12.2020 | 100% | 88.7% | 91.1% |
| w pierwszym roku po uzyskaniu dyplomu | 52.9% | 24.2% | 30.4% |
| w drugim roku po uzyskaniu dyplomu | 82.4% | 41.9% | 50.6% |
| w trzecim roku po uzyskaniu dyplomu | 94.1% | 72.6% | 77.2% |
| w czwartym roku po uzyskaniu dyplomu | 94.1% | 79% | 82.3% |
| w piątym roku po uzyskaniu dyplomu | -% | -% | -% |

2.2.2. Doświadczenie pracy na umowę o pracę

Poniższa tabela informuje o procencie absolwentów, którzy mieli doświadczenie **pracy na umowę o pracę** w 5 kolejnych latach od uzyskania dyplomu oraz od uzyskania dyplomu do końca okresu objętego badaniem (31.12.2020). Przedstawiamy wyniki dla absolwentów, którzy mieli doświadczenie pracy etatowej lub samozatrudnienia przed uzyskaniem dyplomu, którzy nie mieli takiego doświadczenia, oraz dla wszystkich absolwentów łącznie.

2.2.3. Doświadczenie samozatrudnienia

Poniższa tabela informuje o procencie absolwentów, którzy mieli doświadczenie **samoatrudnienia** w 5 kolejnych latach od uzyskania dyplomu oraz od uzyskania dyplomu do końca okresu objętego badaniem (31.12.2020). Przedstawiamy wyniki dla absolwentów, którzy mieli doświadczenie pracy

| Procent absolwentów, którzy mieli doświadczenie pracy na umowę o pracę ... | | | |
|---|---|---|--------|
| | Osoby, które miały doświadczenie pracy etatowej lub samozatrudnienia przed uzyskaniem dyplomu | Osoby, które nie miały doświadczenia pracy etatowej ani samozatrudnienia przed uzyskaniem dyplomu | Ogółem |
| do 31.12.2020 | 94.1% | 71% | 75.9% |
| w pierwszym roku po uzyskaniu dyplomu | 41.2% | 12.9% | 19% |
| w drugim roku po uzyskaniu dyplomu | 64.7% | 32.3% | 39.2% |
| w trzecim roku po uzyskaniu dyplomu | 88.2% | 56.5% | 63.3% |
| w czwartym roku po uzyskaniu dyplomu | 82.4% | 64.5% | 68.4% |
| w piątym roku po uzyskaniu dyplomu | -% | -% | -% |

etatowej lub samozatrudnienia przed uzyskaniem dyplomu, którzy nie mieli takiego doświadczenia, oraz dla wszystkich absolwentów łącznie.

| Procent absolwentów, którzy mieli doświadczenie samozatrudnienia ... | | | |
|---|---|---|--------|
| | Osoby, które miały doświadczenie pracy etatowej lub samozatrudnienia przed uzyskaniem dyplomu | Osoby, które nie miały doświadczenia pracy etatowej ani samozatrudnienia przed uzyskaniem dyplomu | Ogółem |
| do 31.12.2020 | 11.8% | 3.2% | 5.1% |
| w pierwszym roku po uzyskaniu dyplomu | 0% | 1.6% | 1.3% |
| w drugim roku po uzyskaniu dyplomu | 5.9% | 1.6% | 2.5% |
| w trzecim roku po uzyskaniu dyplomu | 5.9% | 3.2% | 3.8% |
| w czwartym roku po uzyskaniu dyplomu | 5.9% | 3.2% | 3.8% |
| w piątym roku po uzyskaniu dyplomu | -% | -% | -% |

2.3. Procent przepracowanych miesięcy

2.3.1. Procent miesięcy przepracowanych w jakiegokolwiek formie

Poniższa tabela informuje o średnim procencie miesięcy przepracowanych po uzyskaniu dyplomu w ramach **jakiegokolwiek pracy**. Wyniki przedstawione są w 5 kolejnych latach od uzyskania dyplomu oraz od uzyskania dyplomu do końca okresu objętego badaniem (31.12.2020). Przedstawiamy wyniki dla absolwentów, którzy mieli doświadczenie pracy etatowej lub samozatrudnienia przed uzyskaniem dyplomu, którzy nie mieli takiego doświadczenia, oraz dla wszystkich absolwentów łącznie.

Wskaźnik ten uzupełnia się z informacją o procencie absolwentów mających doświadczenie jakiegokolwiek pracy. Duże wartości wskazują na to, że przeciętny absolwent pracował przez znaczną część okresu po dyplomie. Niskie wartości tego wskaźnika w połączeniu z dużym procentem absolwentów mających doświadczenie pracy świadczą o niestabilności pracy lub o jej późnym podjęciu.

| Procent miesięcy przepracowanych po dyplomie w jakiegokolwiek formie ... | | | |
|---|---|---|--------|
| | Osoby, które miały doświadczenie pracy etatowej lub samozatrudnienia przed uzyskaniem dyplomu | Osoby, które nie miały doświadczenia pracy etatowej ani samozatrudnienia przed uzyskaniem dyplomu | Ogółem |
| do 31.12.2020 | 72.7% | 43.6% | 49.9% |
| w pierwszym roku po uzyskaniu dyplomu | 37.3% | 9.7% | 15.6% |
| w drugim roku po uzyskaniu dyplomu | 64.7% | 22.8% | 31.9% |
| w trzecim roku po uzyskaniu dyplomu | 89.7% | 56% | 63.3% |
| w czwartym roku po uzyskaniu dyplomu | 91.7% | 74.6% | 78.3% |
| w piątym roku po uzyskaniu dyplomu | -% | -% | -% |

2.3.2. Procent miesięcy przepracowanych na umowę o pracę

Poniższa tabela informuje o średnim procencie miesięcy przepracowanych po uzyskaniu dyplomu w ramach **umowy o pracę**. Wyniki przedstawione są w 5 kolejnych latach od uzyskania dyplomu oraz od uzyskania dyplomu do końca okresu objętego badaniem (31.12.2020). Przedstawiamy wyniki dla absolwentów, którzy mieli doświadczenie pracy etatowej lub samozatrudnienia przed uzyskaniem dyplomu, którzy nie mieli takiego doświadczenia, oraz dla wszystkich absolwentów łącznie.

Wskaźnik ten uzupełnia się z informacją o procencie absolwentów mających doświadczenie pracy na umowę o pracę. Duże wartości wskazują na to, że przeciętny absolwent pracował na umowę o pracę przez znaczną część okresu po dyplomie. Niskie wartości tego wskaźnika w połączeniu z dużym procentem absolwentów mających doświadczenie pracy na umowę o pracę świadczą o niestabilności pracy lub o jej późnym podjęciu.

| Procent miesięcy przepracowanych po dyplomie na umowę o pracę... | | | |
|---|---|---|--------|
| | Osoby, które miały doświadczenie pracy etatowej lub samozatrudnienia przed uzyskaniem dyplomu | Osoby, które nie miały doświadczenia pracy etatowej ani samozatrudnienia przed uzyskaniem dyplomu | Ogółem |
| do 31.12.2020 | 62.7% | 33.8% | 40% |
| w pierwszym roku po uzyskaniu dyplomu | 30.9% | 4.6% | 10.2% |
| w drugim roku po uzyskaniu dyplomu | 53.4% | 17.2% | 25% |
| w trzecim roku po uzyskaniu dyplomu | 77.5% | 43% | 50.4% |
| w czwartym roku po uzyskaniu dyplomu | 82.4% | 61% | 65.6% |
| w piątym roku po uzyskaniu dyplomu | -% | -% | -% |

2.3.3. Procent miesięcy przepracowanych w ramach samozatrudnienia

Poniższa tabela informuje o średnim procencie miesięcy przepracowanych po uzyskaniu dyplomu w ramach **samozatrudnienia**. Wyniki przedstawione są w 5 kolejnych latach od uzyskania dyplomu oraz od uzyskania dyplomu do końca okresu objętego badaniem (31.12.2020). Przedstawiamy wyniki dla absolwentów, którzy mieli doświadczenie pracy etatowej lub samozatrudnienia przed uzyskaniem dyplomu, którzy nie mieli takiego doświadczenia, oraz dla wszystkich absolwentów łącznie.

Wskaźnik ten uzupełnia się z informacją o procencie absolwentów mających doświadczenie samozatrudnienia. Duże wartości wskazują na to, że przeciętny absolwent pracował w ramach samozatrudnienia przez znaczną część okresu po dyplomie. Niskie wartości tego wskaźnika w połączeniu z dużym procentem absolwentów mających doświadczenie samozatrudnienia świadczą o niestabilności samozatrudnienia lub o jego późnym podjęciu.

| Procent miesięcy przepracowanych po dyplomie w ramach samozatrudnienia... | | | |
|--|---|---|--------|
| | Osoby, które miały doświadczenie pracy etatowej lub samozatrudnienia przed uzyskaniem dyplomu | Osoby, które nie miały doświadczenia pracy etatowej ani samozatrudnienia przed uzyskaniem dyplomu | Ogółem |
| do 31.12.2020 | 4.9% | 2% | 2.7% |
| w pierwszym roku po uzyskaniu dyplomu | 0% | 0.8% | 0.6% |
| w drugim roku po uzyskaniu dyplomu | 5.9% | 1.6% | 2.5% |
| w trzecim roku po uzyskaniu dyplomu | 5.9% | 2.3% | 3.1% |
| w czwartym roku po uzyskaniu dyplomu | 5.9% | 3.2% | 3.8% |
| w piątym roku po uzyskaniu dyplomu | -% | -% | -% |

2.4. Liczba pracodawców

Aby dobrze przedstawić liczbę pracodawców na umowę o pracę należy wziąć pod uwagę dwa aspekty:

1. jednoczesną pracę dla kilku podmiotów – jako ilustrację podajemy średnią miesięczną liczbę równoczesnych pracodawców;
2. następujące po sobie zatrudnienia u różnych podmiotów – jako ilustrację podajemy średnią roczną liczbę przypadków zakończenia pracy.

Oba wskaźniki dają razem precyzyjniejszy ogląd stabilności zatrudnienia absolwentów.

2.4.1. Średnia miesięczna liczba równoczesnych pracodawców

Poniżej przedstawiamy informację na temat średniej miesięcznej liczby podmiotów, od których badani uzyskali zapłatę za wykonaną pracę **na umowę o pracę** w czasie od uzyskania dyplomu do końca okresu objętego badaniem (31.12.2020) w przepracowanych miesiącach. W obliczeniach uwzględniono jedynie te osoby, które w tym okresie wykonywały jakąkolwiek pracę na umowę o pracę, czyli 60 os.

Duża miesięczna liczba pracodawców nie wskazuje jednoznacznie na korzystną lub niekorzystną sytuację absolwenta, gdyż może być rezultatem sytuacji zarówno

- korzystnych – świadoma strategia absolwenta, wysokie zapotrzebowanie na rynku pracy na tego typu pracowników,
- neutralnych – specyfika niektórych zawodów,
- niekorzystnych – konieczność uzupełnienia zbyt niskich zarobków.

Średnia miesięczna liczba pracodawców: 1.07.

Miesięczną liczbę pracodawców dokładniej ilustruje poniższa informacja:

| | |
|--|---|
| Pierwsze 20% absolwentów pracowało średnio dla | 1 lub mniej pracodawców miesięcznie |
| Drugie 20% absolwentów średnio dla | od 1 do 1 pracodawców miesięcznie |
| Trzecie 20% absolwentów średnio dla | od 1 do 1 pracodawców miesięcznie |
| Czwarte 20% absolwentów średnio dla | od 1 do 1 pracodawców miesięcznie |
| Piąte 20% absolwentów pracowało średnio dla | 1 lub więcej pracodawców miesięcznie |

2.4.2. Liczba przypadków zakończenia pracy etatowej

Poniżej przedstawiamy informację na temat średniej rocznej liczby przypadków zakończenia pracy **na umowę o pracę** w czasie od uzyskania dyplomu do końca okresu objętego badaniem (31.12.2020).

Duża liczba przypadków zakończenia pracy nie wskazuje jednoznacznie na korzystną lub niekorzystną sytuację absolwenta, gdyż zakończenie pracy etatowej może mieć różne przyczyny:

- utrata pracy,
- dobrowolne odejście z pracy,

- zmiana pracodawcy,
- zmiana formy zatrudnienia na pracę nieetatową itp.

Niekiedy zmiany te są przez absolwentów pożądane i stanowią efekt ich celowego działania, innym razem są zjawiskiem niepożądanym.

W obliczeniach uwzględniono jedynie te osoby, które w tym okresie wykonywały jakąkolwiek pracę na umowę o pracę, czyli 60 os.

Średnia roczna liczba przypadków zakończenia pracy etatowej: 0.23. Oznacza to, że przeciętny absolwent kończył zatrudnienie etatowe raz na 4.35 lat.

Liczbę przypadków zakończenia pracy etatowej dokładniej ilustruje poniższa informacja:

| | |
|--|--------------------------------------|
| Pierwsze 20% absolwentów zakończyło w przeciętnym roku | 0 prac etatowych lub mniej |
| Drugie 20% absolwentów zakończyło w przeciętnym roku | od 0 do 0 prac etatowych |
| Trzecie 20% absolwentów zakończyło w przeciętnym roku | od 0 do 0.2 prac etatowych |
| Czwarte 20% absolwentów zakończyło w przeciętnym roku | od 0.2 do 0.5 prac etatowych |
| Piąte 20% absolwentów zakończyło w przeciętnym roku | 0.5 prac etatowych lub więcej |

3. Informacje o raporcie

W niniejszym raporcie jedynym źródłem informacji o sytuacji absolwentów na rynku pracy są rejestry Zakładu Ubezpieczeń Społecznych. Wśród absolwentów może jednak istnieć grupa osób, które nie figurują w tych rejestrach. Na konta ZUS tych osób nie wpłynęła dotąd ani jedna składka z jakiegokolwiek tytułu, jednak niekoniecznie musi oznaczać to brak zatrudnienia. W zbiorach ZUS nie są rejestrowane umowy o dzieło oraz umowy zlecenia podpisywane ze studentami (z wyjątkiem umów o dzieło i umów zleceń zawieranych z pracodawcą zatrudniającym daną osobę na umowę o pracę), umowy podpisywane za granicą oraz praca bez formalnej umowy. Osoby ubezpieczone w Kasie Rolniczego Ubezpieczenia Społecznego (KRUS) również mogą być nieobecne w rejestrach ZUS. Rozróżnienie tych przypadków na podstawie dostępnych danych jest niemożliwe. Przy interpretacji poniższych wyników należy brać pod uwagę, jak duża część absolwentów figuruje w rejestrach ZUS.

Niniejszy raport dotyczy ekonomicznych aspektów sytuacji absolwentów uczelni. Ekonomiczny wymiar aktywności ludzkiej jest ważną, ale nie jedyną kwestią, którą należy uwzględnić przy analizie znaczenia kształcenia dla życia osób kształconych. Nie powinien być zatem jedynym kryterium oceny jakości kształcenia.

Przy analizie prezentowanych poniżej wyników należy pamiętać o specyfice pracy absolwentów poszczególnych kierunków oraz regionu, w którym podejmują pracę. Te same wartości wskaźników w zależności od lokalnego kontekstu mogą być zinterpretowane jako duże bądź małe.

W trosce o ochronę danych osobowych badanych przy generowaniu raportów automatycznych przyjęto dwie zasady ograniczające prezentację wyników dla zbyt małych zbiorowości. Po pierwsze, raporty dla zbiorowości liczących mniej niż 10 osób nie są generowane. Po drugie, dla podzbiorowości liczących mniej niż 3 osoby nie są prezentowane wyniki. Dla zbiorowości mniejszych niż 3-osobowych wartości wskaźników są zastępowane myślnikami. Wykresy zaś są generowane tylko wtedy, gdy wszystkie opisywane przez nie zbiorowości liczą co najmniej 3 osoby.